

Júní 2008



ÚTTEKT Á LEIKSKÓLANUM ÁSUM, GARÐABÆ  
SKÝRSLA UNNIN FYRIR MENNTAMÁLARÁÐUNEYTIÐ



Árný Elíasdóttir  
Ingunn Björk Vilhjálmisdóttir,  
Svava Bernhard Sigurjónsdóttir

**ATTENTUS**

**MANNAUÐUR OG RÁÐGJÖF**

© Árný Elíasdóttir, Ingunn Björk Vilhjálmisdóttir, Svava Bernhard Sigurjónsdóttir, 2008  
Úttekt á leikskólanum Ásum, Garðabæ  
Attentus – Mannauður og ráðgjöf ([www.attentus.is](http://www.attentus.is))

## Efnisyfirlit

Ágrip .....	5
Formáli .....	6
Inngangur .....	7
Gagnaöflun.....	7
Rekstur og stjórnun Ása.....	8
Hjallastefnan ehf. ....	8
Rekstur og stjórnun .....	8
Húsnæði og aðbúnaður .....	9
Ásar .....	10
Umhverfi leikskólans og útileiksvæði.....	11
Mat höfunda .....	11
Mannauður, samskipti og starfsandi .....	12
Fjöldi starfsmanna, stöðugildi og menntun.....	12
Verkaskipting og starfslýsingar .....	12
Starfsþjálfun og símenntun .....	13
Fundir og boðskipti.....	14
Samskipti milli starfsmanna.....	14
Mat höfunda .....	15
Uppeldis – og menntastarfið .....	16
Skólanámskrá.....	16
Hugmyndafræði .....	16
Meginreglur.....	17
Kynjauppeldi .....	17
Lotukerfið.....	18
Sérstakar námskrár og sérstaða skólans.....	18
Endurskoðun námskrár, þátttaka og áhrif. ....	19
Mat höfunda .....	19
Námssvið og námsþættir aðalnámskrár .....	20
Hreyfing.....	20
Málrækt.....	20
Myndsköpun .....	21
Tónlist.....	21

Náttúra og umhverfi .....	22
Menning og samfélag.....	22
Mat höfunda .....	23
Leikur og leikskólastarf .....	24
Dagskipulag á Ásum .....	24
Hópatímar .....	24
Valtímar.....	25
Sérkennsla og sérþarfir .....	25
Leikefni og efniviður.....	25
Mat höfunda .....	26
Samstarf við heimili og grenndarsamfélag .....	27
Samstarf við foreldra.....	27
Samstarf við grenndarsamfélag.....	29
Mat höfunda .....	30
Mat á leikskólastarfinu.....	31
Mat höfunda .....	32
Samantekt.....	33
Heimildaskrá.....	35
Fylgiskjöl .....	35

## Ágrip

Í þessari skýrslu er gerð grein fyrir úttekt á leikskólanum Ásum, Garðabæ, sem er fimm kjarna leikskóli með 112 nemendum á aldrinum átján mánaða til fimm ára. Skólinn er rekinn af Hjallastefnunni ehf. á grundvelli þjónustusamnings við Garðabæ. Í verksamningi milli Menntamálaráðuneytisins og Attentus, mannauður og ráðgjöf í apríl 2008, kemur fram að „lagt skal mat á hvort starfsemi leikskólans sé í samræmi við ákvæði laga og reglugerðar og aðalnámskrá leikskóla með *sérstakri áherslu á innra starf skólans*“. Úttektin beindist sérstaklega að tengslum aðalnámskrár við skólanámskrá skólans og framkvæmd bæði aðalnámskrár og skólanámskrár í daglegu starfi.

Tekin voru viðtöl við stjórnendur og starfsfólk skólans, framkvæmdastjóra Hjallastefnunnar, formann foreldrafélagsins og foreldrum bauðst einnig að koma ábendingum sínum beint til ráðuneytisins. Úttektaraðilar fengu mikið af gögnum bæði frá Hjallastefnunni og leikskólanum sjálfum auk aðgangs að innra neti starfsmanna.

Það er mat höfunda að á Ásum fari fram afar metnaðarfullt, faglegt starf. Mikil ánægja foreldra með skólann kemur bæði fram í viðhorfskönnunum og viðtölum. Starfsmenn segjast líka ánægðir í starfi skv. sömu gögnum. Skýrsluhöfundar velja þó fyrir sér hvort t.d. ófagmenntaðir starfsmenn hafi hlotið þá fræðslu sem þarf til að geta sinnt starfi sínu út frá þeim faglegu forsendum sem byggt er á, m.a. aðalnámskrá.

Að mati höfunda uppfyllir leikskólinn ekki þau markmið aðalnámskrár um eigin skriflega skólanámskrá sem allt starfsfólk hefur tekið þátt í að móta. Þeir telja að skólinn uppfylli að mestu leyti kröfur aðalnámskrá um innra starf, s.s. námssvið og námsþætti en hafa efasemdir um fjölbreytni leikefnis (sjá töflu 5, bls. 34).

## Formáli

Í þessari skýrslu er gerð grein fyrir úttekt á leikskólanum Ásum, Garðabæ. Úttektin er unnin á vegum Attentus – mannauður og ráðgjöf fyrir menntamálaráðuneytið. Höfundar skýrslunnar eru Árný Elíasdóttir, Ingunn Björk Vilhjálmisdóttir og Svava Bernhard Sigurjónsdóttir.

Skýrsluhöfundar þakka framkvæmdastjóra Hjallamiðstöðvarinnar, leikskólastjóra, starfsmönnum og foreldrum fyrir góðar móttökur, aðstoð við gagnaöflun og samstarf á meðan á úttektinni stóð.

Reykjavík, júní 2008.

Árný Elíasdóttir, Ingunn Björk Vilhjálmisdóttir, Svava Bernhard Sigurjónsdóttir

## Inngangur

Leikskólinn Ásar er til húsa að Bergási 1, 210 Garðabæ. Skólinn er fimm kjarna leikskóli með 112 nemendur á aldrinum átján mánaða til fimm ára og skiptist eftir litum í: Guli, Rauði, Græni, Blái og Litli kjarni. Hefðbundinn elsti árgangur leikskóla hefur ekki verið á Ásum í fimm ár þar sem yngri eining Barnaskóla Hjallastefnunnar á Vífilsstöðum hefur boðið upp á starf fyrir fimm ára börn og hafa flestir eða allir foreldrar valið það starf fyrir börn sín. Ásar hafa frá upphafi notið faglegrar leiðsagnar systurskóla Hjalla í Hafnarfirði.

Leikskólinn er rekinn af Hjallastefnunni ehf. á grundvelli þjónustusamnings við Garðabæ og hefur svo verið frá stofnun skólans árið 2001. Stjórnandi og aðalábyrgðaraðili skólans er Ágústa María Arnardóttir leikskólastjóri, meðstjórnandi er Ásrún Vilbergsdóttir og fimm kjarnastjórar koma einnig að stjórnun skólans. Faglegur ráðgjafi og endanlegur ábyrgðaraðili er Hjallastefnan ehf. undir stjórn Margrétar Pálu Ólafsdóttur framkvæmdastjóra.

Leikskólinn Ásar starfar eftir tvenns konar námsmarkmiðum. Í fyrsta lagi eftir aðalnámskrá leikskóla og í öðru lagi samkvæmt námskrá Hjallastefnunnar (Margrét Pála Ólafsdóttir. Námskrá Hjallastefnunnar 2008, Sjálfsmatsskýrsla leikskólans Ása skólaárið 2007 – 2008).

Í verksamningi milli Menntamálaráðuneytisins og Attentus, mannauður og ráðgjöf í apríl 2008, kemur fram að lagt skal mat á hvort starfsemi leikskólans sé í samræmi við ákvæði laga og reglugerðar og aðalnámskrá leikskóla með *sérstakri áherslu á innra starf skólans*. Úttektin beindist sérstaklega að tengslum aðalnámskrár við skólanámskrá skólans og framkvæmd bæði aðalnámskrár og skólanámskrár í daglegu starfi.

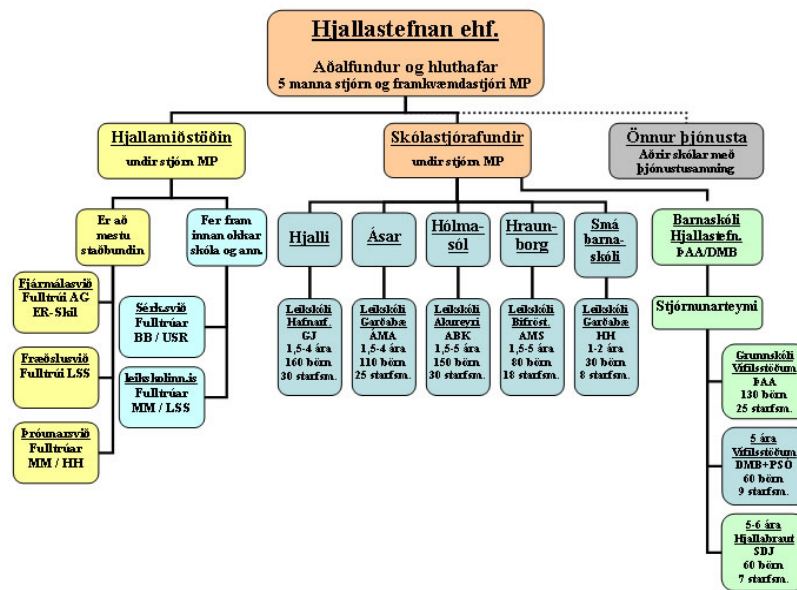
## Gagnaöflun

Farið var í tvær heimsóknir í leikskólann og eina heimsókn í Barnaskólann á Vífilsstöðum. Tekin voru viðtöl við ellefu aðila, þ.e. framkvæmdastjóra Hjallastefnunnar, leikskólastjóra, kjarnastjóra, leikskólakennara, leiðskólaliða og formann foreldrafélagsins. Hvert viðtal tók að meðaltali eina klukkustund. Markmiðið með viðtölunum var að fá viðhorf mismunandi aðila á starf leikskólans og var stuðst við viðtalsramma sem tók mið af þeim þáttum sem mat Menntamálaráðuneytisins beindist að. Einnig bauðst foreldrum að koma með ábendingar til ráðuneytisins og voru þau svör einnig nýtt. Úttektaraðilar fengu mikið af gögnum frá leikskólanum, bæði frá Hjallastefnunni og leikskólanum sjálfum, einnig fengu úttektaraðilar aðgang að innra neti starfsmanna þar sem hægt var að sjá niðurstöður úr viðhorfskönnunum meðal foreldra og starfsmanna og fleiri upplýsingar.

## Rekstur og stjórnun Ása

### Hjallastefnan ehf.

Hjallastefnan ehf. er skólarekstrarfyrirtæki í eigu áhugafólks um skólastarf. Fyrirtækið var stofnað af Margréti Pálu Ólafsdóttur árið 2000. Félagið rekur nú átta leikskóla á grundvelli þjónustusamninga við sveitarfélög, m.a. leikskólann Ása sem fjallað er um í þessari skýrslu. Að auki rekur félagið einn einkaskóla sem starfar bæði á leik- og grunnskólastigi. Mynd 1 sýnir skipurit Hjallastefnunnar.



Mynd 1. Skipurit Hjallastefnunnar

Skólar Hjallastefnunnar starfa sjálfstætt undir stjórn síns skóla- eða leikskólastjóra sem hefur yfirumsjón með og ber ábyrgð á daglegum rekstri stofnunarinnar. Markmiðið er að hver skóli hafi sitt eigið andrúmsloft og sína eigin stofnanamenningu en allir starfa þeir þó að sameiginlegu markmiði og eftir sömu námskrá sem liggur til grundvallar öllum þáttum fagstarfsins ([www.hjalli.is](http://www.hjalli.is)).

### Rekstur og stjórnun

Í öllum samningum sem Hjallastefnan gerir við sveitarfélög, er annars vegar kveðið á um greiðslu sveitarfélaganna í upphafi samningstímans til að mæta upphafskostnaði sem til fellur við að hefja skólastarf og hins vegar einingarverð fyrir hverja útselda klukkustund að teknu tilliti til aldurs barns. Í samningunum er ennfremur kveðið á um tengingu samningsupphæðarinnar við raunkostnað skólanna, þ.e. 80% framlagsins er tengt launaþróun leikskólakennara og 20% er tengt neysluvísitölu. Einnig er ákvæði til hækkunar



eða lækkunar á samningsgreiðslu eftir hlutfalli fagmenntaðs starfsfólks. Leikskólagjöld eru ákvörðuð af viðkomandi sveitarfélagi. Raunframlag sveitarfélaganna er því heildarframlag að frádregnum foreldragjöldum. Framlag Garðabæjar til Ása hafði ekki hækkað í takt við kostnað og því voru samningsákvæði endurskoðuð þegar samningur var endurnýjaður við Garðabæ í maí 2006 og gildir hann til ársins 2011.

Allir leikskólar Hjallastefnunnar vinna eftir sérstakri námskrá og starfslýsingum og/eða skráðum vinnuferlum um starfshætti og lausnir sem útlista nákvæmlega hvernig framkvæma skal hugmyndafræði Hjallastefnunnar.

Stjórnandi og aðalábyrgðaraðili skólans er Ágústa María Arnardóttir leikskólastjóri, meðstjórnandi er Ásrún Vilbergsdóttir og fimm kjarnastjórar koma einnig að stjórnun skólans. Faglegur ráðgjafi og endanlegur ábyrgðaraðili er Hjallastefnan ehf. undir stjórn Margrétar Pálu Ólafsdóttur framkvæmdastjóra.

Ásar er fimm kjarna leikskóli og rúmar 112 nemendur á aldrinum átján mánaða til fimm ára (sjá töflu 1). Árið 2008 skiptist barnafjöldinn eftir kjörnum: Blái – 23 (sex starfsmenn með skilavakt og sérkennslu) Græni – 24 (fjórir starfsmenn með skilavakt), Guli – 22 (fimm starfsmenn, lokavakt og sérkennsla), Litli – 19 (fjórir starfsmenn), Rauði – 23 (þrjú starfsmenn).

Fjöldi barna	Stúlkur	Drengir	Samtals
2005-2006	61	47	108
2006-2007	60	52	112
2007-2008	52	60	112

Tafla 1 – Fjöldi barna á Ásum 2005 - 2008

## Húsnæði og aðbúnaður

*Samkvæmt lögum um leikskóla skal búa börnum hollt uppeldisumhverfi og örygg leikskilyrði. Stuðla skal að heilbrigðum lífsháttum, hollustu og góðum matarvenjum... Vernda skal heilsu barna og temja því hreinlæti... Umhverfið er stundum kallað þriðji uppalandinn í leikskóla, næst barnahópnum og leikskólakennara... Við mat á skólastarfi er eftirfarandi atriði athuguð varðandi húsnæði, þ.e. aðstaða og öryggi barna og aðstaða og öryggi starfsfólks (Aðalnámskrá leikskóla, 1999).*

Skýrsluhöfundar skoðuðu húsnæði og umhverfi í heimsóknum sínum á vettvangi, einnig var stuðst við gögn frá Ásum um hollustu og aðbúnað, úttektir og eftirlit frá Heilbrigðiseftirlitinu og slökkviliðinu á höfuðborgarsvæðinu, samning við Garðabæ og fleiri gögn. Menntamálaráðuneytið óskaði eftir því við úttektaraðila að hafa aðra þætti í forgangi í

Þessari skýrslu en húsnæði og aðstöðu, s.s. *innra starf og skólanámskrá*, því fylgir hér stutt samantekt út frá vettvangskonun og þeim gögnum sem höfundar höfðu um húsnæði og aðbúnað.

## **Ásar**

Leikskólinn Ásar í Garðabæ var opnaður 1. júní 2001 og hefur frá upphafi starfað að öllu leyti eftir námskrá Hjallastefnunnar. Húsnæðið er í eigu Garðabæjar sem annast allt viðhald á húsi og lóð og eins þeim búnaði sem er í eigu bæjarins. Ásar sjá um umhirðu á vinnustað og fylgja reglum Vinnueftirlits ríkisins um aðbúnað, hollustu og öryggisráðstafanir. Heildarflatarmál húsnæðis er um 710 m<sup>2</sup> brúttó. Stærð lóðar eru 5000 m<sup>2</sup> og 25 bílastæði. Samkvæmt samningi við Garðabæ er gert ráð fyrir fjórum deildum í leikskólanum og 92 rýmum samtímis. Leikskólanum er heimilt að nýta sér undanþágu Menntamálaráðuneytisins til frávika frá 2. grein reglugerðar nr. 225/1995 um leikskóla um útreikning á rými á hvert leikskólubarn. Gert er ráð fyrir að öll börn, sem eru í leikskólanum, geti fengið fullt fæði. Leikskólinn sinnir sérfræðipjónustu við þrjá nemendur með sérþarfir og er sérstakt herbergi fyrir þau börn. Leikskólinn er opinn allan ársins hring frá klukkan 7.30 – 17.30 virka daga. Gert er ráð fyrir að börnin taki a.m.k. fjögurra vikna frí á tímabilinu júní – ágúst ár hvert.

Nokkrar breytingar hafa orðið á húsnæði og lóð frá árinu 2001. Árið 2006 var Litli kjarni opnaður, en það pláss var áður starfsmannarými sem að mati leikskólastjórans nýttist ekki sem skyldi. Starfsmannaöstaða er í dag í opnu rými fyrir miðju hússins.

Heilbrigðiseftirlit svo og eftirlit með slysavörnum barna fer fram með reglulegum hætti og eftir opinberum reglum þar um. Slys eru skráð á þar til gerð slysskráningareyðublöð. Leikskólinn Ásar starfar eftir öryggisreglum og heldur reglulegar brunaæfingar. Í mars 2008 var gerð skoðun forvarnardeildar Slökkviliðs höfuðborgarsvæðisins. Í skýrslu þeirra komu fram átta athugasemdir sem sagðar voru minniháttar. Í leikskólanum er virkt innra eftirlit (Gámes) í eldhúsi og starfar það að öllu leyti eftir reglum heilbrigðiseftirlitsins. Skólamaðurinn er eldaður á staðnum af matreiðslumeistara og taka matseðlar mið af stöðlum lýðheilsustöðvar. Að auki eru þeir reglulega yfirfarnir með aðstoð næringarfræðings Vinnuverndar. 89% foreldra eru ánægð með gæði þeirra máltíða sem eru á boðstólnum í skólanum skv. viðhorfskonun 2008. Matráður sér um skráningu á þrifum, hita, vörumóttöku, hitastigi. Heilbrigðiseftirlitið gerði úttekt á Ásum 21. janúar 2008 og að mati þeirra er vel staðið að innra eftirliti og skráningum í leikskólanum og aðeins ein athugasemd kom fram.

Leikskólinn er þrífinn á kvöldin eftir lokun en þáttur kennara í daglegu hreinlæti er skráður í starfslýsingum en salernisþrif og sprittun á hurðarhúnum og öðrum algengum snertiflötum fer fram nokkrum sinnum á dag.

Að mati starfsmanna og foreldra er húsnæðið ágætt. Starfsmenn nefndu hinsvegar að lítil aðstaða væri fyrir þá, en aðstaða þeirra er í miðju hússins í opnu rými. Skv. starfsmannakönnun 2008 er um 32% starfsmanna mjög eða frekar ánægð með aðbúnað fyrir undirbúningsvinnu og um 26% fremur eða mjög óánægð. Um 31% starfsmanna eru fremur eða mjög ánægð með aðstöðu til hvíldar og slökunar í samveru og fleira, 42% í meðallagi ánægð og um 21% fremur eða mjög óánægð.

### **Umhverfi leikskólans og útileiksvæði**

Við hönnun útileiksvæðis hefur verið haft að leiðarljósi að hafa garðinn náttúrulegan, þar má finna matjurtargarð, sleðahól, holt, boltavöll og leiktæki. Hægt er að ganga út í garðinn frá hverjum kjarna fyrir sig. Starfsmenn nefndu sérstaklega tvö atriði við útisvæðið sem mætti lagfæra, þ.e. að mikill sandur bærist inn og sitt hvorum megin við húsið væru svokölluð „útskot“, þar sem erfitt væri að fylgjast með börnum. Starfsmenn nefndu að þeir væru meðvitaðir um þessa hættu. Árið 2006-2007 var sleðahól komið fyrir á leiksvæðinu, fækkaði hann slysum á lóðinni.

### **Mat höfunda**

Að mati skýrsluhöfunda uppfyllir húsnæðið og umhverfið markmiðum leikskólastarfs, þ.e. að veita börnum hollt uppeldisumhverfi, örugg leikskilyrði og aðstaða og öryggi barna og starfsfólks sé góð. Þó mætti skoða nokkra þætti betur að mati starfsmanna, t.d. er starfsmannaaðstaða í opnu rými þar sem er lítið næði. Einnig kemur fram í viðhorfskönnun starfsmanna að 21% starfsmanna eru fremur eða mjög óánægð með aðstöðu til hvíldar og slökunar.

## Mannauður, samskipti og starfsandi

### Fjöldi starfsmanna, stöðugildi og menntun

*Fyrir hvert stöðugildi leikskólakennara, sem sér um umönnun, uppeldi og menntun barna í leikskóla, skulu vera 8 barngildi ... (Reglugerð um starfsemi leikskóla nr. 225/1995)*

Á Ásum starfa nú 32 starfsmenn í 29 stöðugildum. Faglærðir starfsmenn eru 11 talsins í 10,2 stöðugildum (35%) og ófagmenntaðir starfsmenn eru í 24 starfsmenn í 18,8 stöðugildum (65%), af þeim luku fimm starfsmenn í 5,5 stöðugildum námi í júní 2008 sem gefur þeim réttindin leikskólaliðar.

Barngildi á hvert stöðugildi er 18,69 (án afleysinga og annarra þjónustu). Tafla 2 sýnir fjölda starfsmanna, stöðugildi og hlutfall faglærðra og ófaglærðra frá 2005- 2008.

Fjöldi starfsmanna	Konur	Karlar	Samtals	Faglært	Ófaglært	Stöðugildi
2005-2006	25	0	25	51,60%	48,4%	21,05
2006-2007	27	0	27	50,6%	49,4%	20,10
2007-2008	32	0	32	35%	65%	22,42

**Tafla 2 – Starfsmenn og stöðugildi**

Leikskólastjóri og framkvæmdastjóri Hjallastefnunnar segja lágt hlutfall leikskólakennara m.a. skýrast af því að þeir sæki frekar í að vinna með eldri börnum. Allir fimm ára kennarar Ása fylgdu börnunum í eldribarna starfið þegar það hófst haustið 2003 og þar eru alltaf allir hópstjórar fagmenntaðir, auk þess sem aðstæður á vinnumarkaði hafi verið skólunum í óhag. Þá hafi það eflaust áhrif að Kennaraháskóli Íslands sendi sjaldan nema til Hjallastefnunnar. Undir þetta tóku leikskólakennarar sem rætt var við en ein þeirra hafði í námi sínu þrívægis sótt um að komast í starfspjálfun til Hjallastefnunnar en verið synjað. Að sögn framkvæmdastjóra vill Hjallastefnan hafa fjölbreytni í starfsmannahópnum.

### Verkaskipting og starfslýsingar

Skólastjórnandi ber faglega ábyrgð á skólastarfinu og daglegum rekstri en meðstjórnandi og fimm kjarnastjórar koma einnig að stjórn leikskólans og eru ábyrgir fyrir stjórn sinna kjarna. Hjallastefnan ehf, undir stjórn Margrétar Pálu Ólafsdóttur, er faglegur ráðgjafi og endanlegur ábyrgðaraðili. Í viðtölum við starfsmenn sögðu þeir verkaskiptingu og verkvið starfsmanna skýrt.

Starfslýsingar Hjallastefnunnar eru 24 bls. hefti með vinnuferlum og lýsingum á umhverfi, búnaði, dagskrá, veltímum, hópatímum, samskiptum við foreldra og börn og starfsramma. Að sögn leikskólastjóra eru starfslýsingar Hjallastefnunnar handbók starfsmanna Ása og

segir hún starfslýsingarnar sveigjanlegar að vissu marki t.d. þegar valið er leikefni í hópa. Þetta taka starfsmenn og framkvæmdastjóri Hjallastefnunnar undir í viðtölum. Meginreglur og uppeldiskenning breytist ekki en sveigjanleiki sé til að bæta við efni á kjörnunum og velja leiðir í hópatímum.

## Starfsþjálfun og símenntun

Samkvæmt Hjallastefnunni eru kjarnastjórar ábyrgir fyrir móttöku og þjálfun nýliða á sínum kjarna. Þegar nýr starfsmaður hefur störf er tekið við hann viðtal og hann fær í hendur námskrá og starfslýsingar Hjallastefnunnar. Lögð er áhersla á að starfsmaðurinn gefi sér góðan tíma til að komast inn í hlutina, læri af þeim sem fyrir er og sé opinn fyrir ábendingum. Að sögn leikskólastjóra sinna kjarnastjórar daglegri leiðsögn og ráðgjöf til nýrra starfsmanna og hafa einnig eftirlit með því að starfsmaður standist þær skyldur og kröfur sem til er ætlast. Aðspurð að því hvort formlegt mat væri á frammistöðu nýrra starfsmanna sagði leikskólastjóri það vera „innbyggt mat kjarnastjóra“. Fram kemur í viðtölum að nýir starfsmenn geti skoðað hugmyndabók þar sem í er að finna hugmyndir að leikjum, efnivið og verkefnum.

Fjögurra kvöldanýliðanámskeið Hjallastefnunnar hafa verið haldin að hausti en þó ekki s.l. haust. Að sögn framkvæmdastjóra hefur hreyfing á starfsfólki alla haustönnina verið of mikil til að hægt sé að halda námskeið og einnig hafi verið valið að leggja áhersluna síðastliðið haust á reynda en réttindalaus starfsfólkið sbr. hér á eftir. Starfsmaður sem rætt var við og hóf störf á s.l. ári taldi nýliðþjálfun hefði mátt vera meiri, sérstaklega í formi stuðnings en veikindi og mannekla hefðu haft þar áhrif. „Þyrfti að vera einhver mentor að leita til.“ (leikskólakennari).

Formlegar símenntunaráætlanir eru ekki gerðar en allir starfsmenn sækja fræðsludag Hjallastefnunnar einu sinni á ári, annað hvert ár sækja þeir ráðstefnu stefnunnar og hitt árið námsferð til útlanda. Viðmælendur segja sig fá þá fræðslu sem þeir þurfa vegna starfsins og að vel sé tekið í að þær sækji fræðslu utan Hjallastefnunnar. Í starfsmannakönnun 2008 kemur fram þegar spurt sé hversu sátt starfsfólk er við möguleika sína á sí- og endurmenntun, að rúmlega 42% eru fremur og mjög ánægð, en rúmlega 31% eru í meðallagi ánægð og um 21% segist ekki vita hversu sátt það er. Að auki kemur fram í könnuninni að tæp 52% starfsmanna er fremur eða mjög ánægðir með þá leiðsögn sem þeir fá í Hjallastefnustarfsháttum en 42% segjast í meðallagi ánægðir og enginn er óánægður.

Hjallastefnubró er 30 eininga nám fyrir starfsfólk sem áður hafði 60 framhaldsskólaeiningar eða jafngildi þeirra skv. raunfærnimati. Námið er í samvinnu við Fjölbrautaskóla Garðabæjar

en á vegum Hjallastefnunnar sem ófagmenntuðu starfsfólki hennar bauðst sl. ár. Fimm starfsmenn Ása luku náminu í júní 2008 frá FG og eru þar með leikskólaliðar með 90 eininga nám og sérhæfðir í Hjallastefnustarfi.

## Fundir og boðskipti

Starfsmannafundir eru haldnir einu sinni í mánuði þar sem farið er í gegnum komandi viðburði og daglegt utanumhald, skerpt á starfslýsingum, breytingar og nýjungar kynntar og unnið að stefnumótun og mati sérverkefna sem geta verið breytileg innan lotunnar. Mánaðarlega eru kjarnafundir þar sem starfsfólks hvers kjarna ræðir málefni kjarnans. Kaffitímar eru að sögn leikskólastjóra nýttir til samveru og faglegrar umræðu. „Reynum að vera með faglega umræðu og ígrundun í samveru kennara.“ Leikskólastjóri sækir einnig reglulega teymisfundi stjórnenda Hjallastefnunnar.

Upplýsingatöflur og innra net skólans er nýtt til að miðla upplýsingum svo og Hjallastefnuvefurinn auk þess sem allir starfsmenn fá mánaðarlegt fréttabréf stefnunnar. Skýrsla um starf leikskólans kemur út árlega svo og sjálfsmatskýrsla

## Samskipti milli starfsmanna

Í annarri meginreglu Hjallastefnunnar segir „að jákvæðni, gleði og kærleiki ráði alltaf ferðinni milli starfsfólks og gagnvart börnum og foreldrum.“ Þessi meginregla er í raun starfsmannastefna Ása og jafnréttisáætlun hans (Sjálfsmatskýrsla leikskólans Ása skólaárið 2007-2008, bls. 5).

Allir viðmælendur sögðu að mjög góður starfsandi væri á Ásum en veturinn hefði á köflum verið erfiður sökum veikinda. Starfsmannakönnun er lögð fyrir alla starfsmenn á hverri önn. Þar er spurt um afstöðu þeirra, líðan og mat á einstökum þáttum starfsins og starfsemi leikskólans, s.s. endurmenntun, samskipti og starfsanda. Niðurstöður eru birtar starfsfólki á starfsmannasíðu Hjallavefsins og farið í niðurstöður á starfsmannafundi og á teymisfundum stjórnenda stefnunnar. Í starfsmannakönnun í feb. 2008 kemur fram að rúmlega 73% starfsmanna segjast vera mjög eða frekar ánægð með líðan sína í vinnunni og rúmlega 26% í meðallagi ánægð. Svipaðar tölur eru um heildarmóral í skólanum (rúmlega 68% mjög eða fremur ánægð og 31% í meðallagi ánægð). Fram kemur að 42% starfsmanna eru mjög eða fremur ánægð með jákvæða hvatningu/hrós frá skólastjóra, 26% eru í meðallagi ánægðir og 16% eru óánægðir.

## Mat höfunda

Leikskólar hafa á undanförunum misserum átt í miklum erfiðleikum með að manna störf vegna þenslu á vinnumarkaði. Ásar eru þar engin undantekning. Í viðtölum kom fram, að það að Kennaraháskóli Íslands sendi fáa nema til Hjallastefnuskóla, geti haft þar áhrif. Undir þetta taka skýrsluhöfundar en reynsla þeirra segir að oft ræðst starfsfólk á staði sem það hefur kynnst í námi sínu. Því er beint til ráðuneytis menntamála að skoða ástæður þessa.

Starfslýsingar Hjallastefnunnar eru að mati skýrsluhöfunda nokkuð óvenjulegar að því leyti að þar er ekki verið að lýsa ábyrgð og verksviði hvers starfs á leikskólanum heldur er um að ræða mjög ítarlegar leiðbeiningar og vinnuferli um hugmyndafræði og allt starf á leikskólum Hjallastefnunnar. Starfslýsingarnar virka því bæði sem stefnumótun og ítarleg starfsmannahandbók. Fram kemur í starfslýsingum Hjallastefnunnar að litið er á þær sem að hluta til samræmdar aðferðir sem hver skóli getur lagað að sínum og að sögn viðmælenda er ákveðinn sveigjanleiki til staðar. Höfundar spyrja sig þó hvort svo ítarlegar lýsingar og ferli geti haft áhrif á hvers konar starfsfólk ræðst til skólans.

Síðastliðið haust virðist móttaka og þjálfun nýliða ekki hafa verið að öllu leyti eins og lagt er upp með af hálfu Hjallastefnunnar m.a. vegna starfsmannaveltu og fjarvista. Skýrsluhöfundar velta fyrir sér hvort t.d. nýir ófagmenntaðir starfsmenn hafi hlotið þá fræðslu sem þarf til að geta sinnt starfi sínu út frá þeim faglegu forsendum sem byggt er á, m.a. aðalnámskrá. Þá hefur einnig verið sýnt fram á að vönduð móttaka og þjálfun nýrra starfsmanna geti dregið úr starfsmannaveltu. Þrátt fyrir að starfsmenn hafi ekki formlegar símenntunaráætlanir segjast þeir fá þá fræðslu sem þeir þurfa til að geta sinnt starfi sínu.

Í viðhorfskönnun starfsmanna árið 2008 kemur þó fram að rúm 31 % eru í meðallagi ánægð með möguleika sína á sí- og endurmenntun. 21% starfsmanna segist ekki vita hversu sátt það er með möguleika sína á sí- og endurmenntun. Skýrsluhöfundar spyrja sig hversu upplýst starfsfólk er um þennan þátt. Mikil áhersla er lögð á starfslýsingar og skráð vinnuferli Hjallastefnunnar, sem sögð eru byggja á aðalnámskrá leikskóla. Í ljósi mikillar starfsmannaveltu og fjarvista sem há Ásum sem og öðrum leikskólum, spyrja skýrsluhöfundar sig hvort faglegar áherslur í starfi komist til skila til nýrra starfsmanna. Rúm 32% starfsmanna telja sig mjög eða fremur ánægð með fagstjórnun hjá skólastjóra; leiðbeiningar, kennslu, stuðning og fleira, 37% eru í meðallagi ánægðir og 26% eru fremur óánægðir eða óánægðir. Skýrsluhöfundar meta starfsanda í skólanum góðan.

## Uppeldis – og menntastarfið

### Skólanámskrá

*Á grunni aðalnámskrár leikskóla ber sérhverjum leikskóla að semja skólanámskrá þar sem gerð er uppeldis- og námsáætlun til lengri eða skemmri tíma... Námskráin skal vera í rituðu formi og öllum aðgengileg sem málið varðar...Skólanámskrá skal vera í samræmi við opinbera uppeldisstefnu leikskólans, svo og þær áherslur og sérstöku markmið sem hver leikskóli setur sér... Til að ná sem bestum árangri skal allt starfsfólk leikskóla taka þátt í gerð skólanámskrár á grundvelli starfsreynslu, lífsviðhorfa og faglegrar þekkingar. (Aðalnámskrá leikskóla 1999, bls. 34 -36)*

Leikskólinn Ásar starfar eftir tvennum námsmarkmiðum og leggur þau að jöfnu. Í fyrsta lagi starfa leikskólar Hjallastefnunnar eftir aðalnámskrá leikskóla og í öðru lagi eftir námskrá Hjallastefnunnar (Margrét Pála Ólafsdóttir. Námskrá Hjallastefnunnar 2008 og Sjálfsmatskýrsla leikskólans Ása skólaárið 2007-2008).

Leikskólinn er ekki með sérstaka skriflega skólanámskrá fyrir skólann heldur vinnur alfarið eftir námskrá og starfslýsingum Hjallastefnunnar. Námskrá Hjallastefnunnar er endurskoðuð árlega á fundum stjórnenda stefnunnar. Framkvæmdastjóri stefnunnar segir námskrána formlega séð sameiginlega en hver skóli bæti inn ákveðnum verkefnum. Námskráin er byggð upp á hugmyndafræði, meginreglum og kynjauppeldi.

### Hugmyndafræði

Hugmyndafræði Hjallastefnunnar leggur í fyrsta lagi áherslu á að mæta ólíkum þörfum beggja kynja. Í öðru lagi er notaður opinn og skapandi efniviður og áhersla á lausnir barnanna sjálfra í stað hefðbundinna leikfanga. Í þriðja lagi er lögð áhersla á jákvæðan aga og hegðunarkenndu. (Margrét Pála Ólafsdóttir. Námskrá Hjallastefnunnar 2008). Í námskrá kemur hvergi fram hvaða rannsóknir Hjallastefnan styðst við, en framkvæmdastjóri segir í viðtali við skýrsluhöfunda að stefnan sé fyrst og fremst reynslumiðuð niðurstaða eftir sameiginlega þróun starfsmannahóps Hjalla til fjölda ára. Hins vegar sé námskráin ekki eyland heldur sé tengd m.a. á hugmyndum um frjálst uppeldi s.s. Alexander S. Neill og hugmyndum verkhyggjunnar um raunhæfar og ígrundaðar lausnir svo og raunveruleikatengt skólastarf skv. heimspekigrunni pragmatisma sem eru kenningar t.d. Charles Peirce, William James og John Dewey. Auk þess sem litið sé til skólaaðferða Carolyn Pratt, Rudolf Steiner og Montessorri og að hugmyndir Lev Vygotsky séu einnig grunnur gagnvart hópstjórarstarfinu.



## Meginreglur

Meginreglur Hjallastefnunnar eru grundvöllur að hugmyndafræðilegum útfærslum í starfi. Þar er sett fram stefna skólanna um alla starfshætti. (Margrét Pála Ólafsdóttir. Námskrá Hjallastefnunnar 2008, bls 3).

### **Fyrsta meginregla: Börn**

*Hjallastefnunni er ætlað að mæta hverju barni eins og það er og virða og viðurkenna ólíkar þarfir aldurshópa, kynja og einstaklinga. Skólanum ber einnig að virða valfrelsi og ólíkan áhuga barna og hlúa á viðfæðman hátt að velgengni allra.*

### **Önnur meginregla: Starfsfólk**

*Hjallastefnunni er ætlað að stuðla að því að jákvæðni, gleði og kærleikur séu ráðandi öfl í samskiptum starfsfólks svo og í öllum samskiptum við börn og foreldra og aðra sem koma að málum skólans.*

### **Þriðja meginregla: Umhverfi**

*Hjallastefnunni er ætlað að skapa samfélag innan hvers skóla þar sem jafnvægi, einfaldleiki og gagnsæi er ráðandi í dagskrá, umhverfi og búnaði og reglur eru sýnilegar og áþreifanlegar. Þannig gefst börnum skiljanlegt og viðurðanlegt umhverfi miðað við aldur þeirra, þroska og getu.*

### **Fjórdá meginregla: Efniviður**

*Hjallastefnunni er ætlað að bjóða upp á leikefnivið og einföld námsgögn þar sem sköpun og ímyndun er í fyrirrúmi í fjölbreyttri reynslu hvers barns. Þannig skapar sjálfbjarga fólk eigið nám og leikheim með eigin lausnum og raunveruleikatengd verkefni eru í fyrirrúmi.*

### **Fimmta meginregla: Náttúra**

*Hjallastefnunni er ætlað að kenna börnum að skynja og njóta náttúrulegs umhverfis og virða náttúruna með nýtni, nægjusemi og hófsemi svo og með umhirðu og endurvinnslu.*

### **Sjötta meginregla: Samfélag**

*Hjallastefnunni er ætlað að þjálfa aga og hegðun á jákvæðan og hlýlegan en um leið ákveðinn og hreinskiptinn hátt. Með nákvæmni og festu verður tamin vilji leiðin til öryggis og frelsis fyrir alla í rósemi og friði innan skólasamfélagsins og síðar til ábyrgar þátttöku í lýðræðisþjóðfélagi." (Margrét Pála Ólafsdóttir. Námskrá Hjallastefnunnar 2008, bls. 3).*

Að sögn framkvæmdastjóra Hjallastefnunnar eru „meginreglur einföld birtingarmynd þess sem er að gerast inn á skólanum. Meginreglur og uppeldiskenning breytist ekki”.

## Kynjauppeldi

Á Ásum er börnum skipt á kjarna eftir kyni eins og á öðrum skólum Hjallastefnunnar. Markmiðið er að auka möguleika á jákvæðri blöndun „þar sem stúlkur og drengir geta mæst án þess að gjalda fyrir kyn sitt”. (Margrét Pála Ólafsdóttir. Námskrá Hjallastefnunnar, 2008 bls. 3). Ítarlegar leiðbeiningar eru um ávinning og skuggahliðar kynjaskipts starfs. Helstu þættir í einstaklingsþjálfun eru: sjálfstæði, jákvæðni, kraftur, kjarkur, hegðun, viðhorf, nálægð, samskipti og sýning á getu. Hjá stúlkum er lögð meiri áhersla en hjá drengum á sjálfstæði, jákvæðni, kraft og kjark en hjá drengjum á hegðun, viðhorf, nálægð, samskipti og sýning á getu.

## Lotukerfið

Leikskólinn hefur tekið námskrá Hjallastefnunnar fyrir í lotukennslu þar sem hver hluti hennar er tekinn fyrir á kerfisbundinn hátt (Leikskólinn Ásar, Ársskýrsla fyrir skólaárið 2005-2006 bls. 3). Lotukerfið er að sögn leikskólastjóra eins konar ársáætlun sem unnið er eftir. Það er svo leikskólans og starfsmanna að útfæra hvaða leiðir eru farnar og hvaða verkefni eru valin til að koma markmiðum hvernar lotu fyrir sig til skila. Undirbúningur og endurmat fer fram á starfsmannafundum á leikskólanum. Loturnar eru eftirfarandi.

1. lota	Félagsþjálfun: Hegðun, framkoma, agi.	(sept-okt)
2. lota	Einstaklingsþjálfun: Sjálfstæði, sjálfsvitund, sjálfstraust.	(okt-15. des)
3. lota	Félagsþjálfun: Viðhorf, samskipti, umburðarlyndi	(15. des-jan)
4. lota	Einstaklingsþjálfun: Jákvæðni, gleði, hreinskiptni	(jan- 15. mars)
5. lota	Nálægð, vinátta, kærleikur	(15. mars-apríl)
6. lota	Kjarkur, kraftur, frumkvæði	(apríl-15. júní)

## Sérstakar námskrár og sérstaða skólans

*Námskrár geta verið mismunandi eftir því hvort gera á grein fyrir starfinu í heild eða einstökum þáttum þess. Leikskóli getur því einnig sett sér námskrár sem fjalla um afmarkaða þætti í leikskólastarfinu og skal kynna þær á sama hátt og skólanámskrána. (Aðalnámskrá leikskóla 1999, bls 37.)*

Sérstaða Ása innan Hjallastefnunnar felst að mati starfsmanna hans og framkvæmdastjóra stefnunnar í sérstökum verkefnum sem starfsmennirnir eiga hugmyndir að og koma í framkvæmd.

Leikskólinn Ásar hefur nú í vetur unnið að verkefni með bolta eða "fitball". Hafa kennarar sótt námskeið vegna verkefnisins bæði innanlands og utan. Krizstina Gyöfti eigandi Hreyfilands hefur verið kennurum innan handar vegna þessa verkefnis. Leikskólinn hefur einnig verið með sérstakt verkefni í gangi á sviði tónlistar og danskennslu. Að sögn framkvæmdastjóra Hjallastefnunnar og starfsfólks Ása er leikskólinn mjög tilbúinn að taka inn nýjungar í starfi s.s. boltaverkefnið og hefur leikskólinn oft á tíðum verið leiðandi í innleiðingu slíkra verkefna meðal Hjallastefnuskóla. Ekki hafa verið ritaðar sérstakar námskrár um þessi verkefni en starfsfólk hefur sótt sér mikla fræðslu og þekkingu á þessum sviðum. Leikskólinn kynnir þau sérverkefni sem hann stendur að í ársskýrslum og sjálfsmatsskýrslum.

Heimaviðtöl við foreldra leikskólabarna er nýjung á Ásum í vetur. Hefur verið mikil ánægja með þetta framtak bæði innan leikskólans og hjá foreldrum og börnum, skv. viðtölum og könnunum. Enskukennsla er einnig í boði fyrir börn frá tveggja ára aldri á leikskólanum.

## Endurskoðun námskrár, þátttaka og áhrif

Leikskólastjóri telur að starfsmenn hefji ekki mikil áhrif á breytingar námskrá Hjallastefnunnar og ekki sé mikil ásókn um að keyra fram slíkar breytingar. Mikil sátt sé um námskrá Hjallastefnunnar en fremur sé unnið að sérstökum verkefnum og hefðum Ása þó svo að slík verk hafi ekki enn verið sett upp sem sér námskrá.

Leikskólakennarar og kjarnastjórar sem rætt var við sögðust líta á námskrána sem hjálpartæki og að þær hefðu áhrif á þróun og breytingar á henni. Þær sögðust hafa ráðið sig inn á þessum forsendum en hefðu ákveðið faglegt svigrúm. Þó sögðu sumar að hefðir þyrftu að vera aðeins frjálssari og jafnvel minni. Þær sögðu skoðanir sínar koma fram m.a. á starfsmannafundum, í skoðanakönnunum og á fræðsludögum og ráðstefnum stefnunnar. „Við allar tókum þátt á einn eða annan hátt.” (leikskólakennari). Í starfsmannakönnun segjast rúm 58% fremur eða mjög ánægð með hversu menntandi samræður og umræður í skólanum eru, en rúm 42% í meðallagi ánægð.

## Mat höfunda

Að mati skýrsluhöfunda er ljóst að leikskólinn Ásar uppfyllir ekki þau markmið aðalnámskrár um eigin skriflega skólanámskrá sem allt starfsfólk hefur tekið þátt í að móta. Að sögn framkvæmdastjóra, leikskólastjóra og starfsfólks er námskrá Hjallastefnunnar skólanámskrá Ása. Er það mat skýrsluhöfunda að stefnumótun leikskólans sé stýrt miðlægt frá Hjallastefnunni og starfsmenn komi þar ekki nægjanlega að faglegri umræðu og þróun. Námskrá Hjallastefnunnar er að mati höfunda fremur uppeldiskenning og lýsingar á starfinu en skólanámskrá. Þar að auki eru tengsl námskrá Hjallastefnunnar við aðalnámskrá leikskóla ekki nægjanlega rökstudd.

Það er hins vegar upplifun höfunda eftir viðtöl við starfsfólk að það ráði sig inn á forsendum Hjallastefnunnar og viti því að hverju það gengur en finnst það samt hafa nægilegt faglegt svigrúm: „Markmið skýr en leiðir eru frjálssar.” (leikskólakennari). Því má velta fyrir sér hvort ekki sé til staðar einhvers konar dulin skólanámskrá sem þyrfti að vera til skrifleg. Hvetja mætti starfsfólk leikskólans að gera betur grein fyrir sérstöðu sinni með því að koma á gerð slíkrar námskrár. Að mati höfunda er til vísir að framkvæmdaráætlun á leikskólanum, sem starfsmenn hafa komið að faglegri umræðu og þróun á, en hún mætti vera skrifleg, þannig að starfsmenn upplifi hana sem hluta af heildarstefnumótun Ása. Skýrsluhöfundar telja nauðsynlegt að auka rannsóknir á hugmyndafræði Hjallastefnunnar því mjög fáar rannsóknir eru til um hana.

## Námssvið og námsþættir aðalnámskrár

*Námssvið leikskóla eru áhersluþættir í leikskólauppeldi. Þau eru hreyfing, málrækt, myndsköpun, tónlist, náttúra og umhverfi, menning og samfélag. (Aðalnámskrá leikskóla 1999, bls. 19)*

Í námskrá Hjallastefnunnar segir að starfslýsingar hennar séu með þeim hætti að öll helstu markmið aðalnámskrár séu fléttuð inn í leikskólasterfið (Margrét Pála Ólafsdóttir. Námskrá Hjallastefnunnar 2008).

### Hreyfing

*Í leikskóla ber því að leggja áherslu á hreyfingu barna og hreyfiuppeldi. (Aðalnámskrá leikskóla 1999, bls. 19)*

Á Ásum er hreyfingu sinnt með margvíslegum hætti. Þrátt fyrir að ekki sé skylduútvíst geta börnin valið að fara út í val tíma auk þess sem mikið er farið út í hópatímum. Á innisvæðum gefst líka tækifæri til hreyfingar. Í leikskólanum er salur til íþróttar- og hreyfiðkunar og á kjörnunum er eitt valsvæðanna leikstofa og þar eru einnig einingarkubbar gagngert hannaðir til að gefa börnum kost á grófhreyfingum innandyra í litlu rými. Nemendur geta líka valið vatnssvæði þar sem hægt er að sulla. (Margrét Pála Ólafsdóttir. Námskrá Hjallastefnunnar 2008, Ársskýrsla Leikskólans Ása fyrir skólaárið 2006-2007). Ásar hafa einnig lagt áherslu á leikfimi með boltum og dans. Í viðtölum við starfsfólk staðfestir það að mikil hreyfing sé á leikskólanum.

### Málrækt

*...því ber að leggja áherslu á málrækt: í samtölum, með krefjandi spurningum, með því að lesa fyrir barnið, segja því sögur og kenna því kvæði og þulur. Einnig skal hvetja barn til að spyrja, segja frá og hlusta með athygli... Bækur þurfa að vera hluti af daglegu umhverfi barna til að þau læri að njóta þeirra. (Aðalnámskrá leikskóla 1999, bls 20)*

Leikskólinn leggur áherslu á söng með löngum og flóknum textum til þess að æfa tilfinningu fyrir málnotkun og hrynjandi tungumálsins. Einnig eru þuldar þulur og kveðnar vísur. Mikið er lagt upp úr málskilningi og merkingu tungumálsins m.a. með sérkennilegri málnotkun, t.d. er síðdegishressing nefnd nónhressing. Þá kemur jafnréttisáhersla fram í málnotkun og reynt að hvetja börnin með kynhlutlausum orðum eins og „frábær.“ (Margrét Pála Ólafsdóttir. Námskrá Hjallastefnunnar 2008, Ársskýrsla Leikskólans Ása fyrir skólaárið 2006-2007).

Áhersla er lögð á tjáningu og börnunum kennt að orða vilja sinn á opinn og jákvæðan hátt. Dæmi um þetta er að stúlkum er í jákvæðnikennslu kennt að æfa sig með því að segja „Viltu hætta að pota í mig kæra vinkona“ í stað þess að segja „Hún var að pota í mig.“ (Námskrá Hjallastefnunnar 2008, Ársskýrsla Leikskólans Ása fyrir skólaárið 2006-2007).

Engar bækur liggja frammi í leikskólanum nema í rými fyrir sérkennslu og í geymslu. Starfsfólk segir mikla áherslu á að endursegja sögur í stað þess að lesa bækur sem þó sé stundum gert. Einnig er farið reglulega í heimsóknir á bókasafn Garðabæjar þar sem lesið er fyrir börnin. Bækur eru að sögn starfsmanna ekki leikefni. Ritað mál á Ásum kemur helst fram í því að flestir hlutir eru merktir. Í meginreglum Hjallastefnunnar segir að notkun bóka sé vandlega ígrunduð og hefðbundnar barnabækur ekki keyptar í skólum stefnunnar nema sem lesefni í barnaskóla. Þar segir einnig að foreldrar séu hvattir til að lesa fyrir börnin á hverju kvöldi. Foreldrar sem rætt var við nefndu að börnin þekki margar þulur, kvæði og söngtexta, en sögðu að það mætti lesa meira fyrir þau í leikskólanum.

## Myndsköpun

*Leikskóla ber að sjá börnum fyrir fjölbreyttum efnivið til myndsköpunar og leiðbeina og örva til sjálfstæðra verka. (Aðalnámskrá leikskóla 1999, bls 23)*

Á Ásum er unnið með myndsköpun í hópatímum og valtímum. Í hópatímum segjast kjarnastjórar hafa mikið frelsi í vali á efni til myndsköpunar með börnunum. „Einu takmörkin í þeirri myndsköpun er hversu langt hugarflug kennara og barna nær” (Margrét Pála Ólafsdóttir. Námskrá Hjallastefnunnar 2008 bls. 51, Ársskýrsla Leikskólans Ása fyrir skólaárið 2006-2007 bls. 4). Í valtíma er í boði föndurkrókur. Fastabúnaður er samkvæmt starfslýsingum Hjallastefnunnar, í boði er litir, pappír, skæri, límband, heftari, gatari, yddari, auk ítarefnis sem stundum er bætt inn og getur verið verðlaust föndurefni, vatnslitir, þekjumálning, eða hvað annað sem kennurum og börnum dettur í hug (Ársskýrsla Leikskólans Ása 2006-2007, bls 3 og fylgiskjal 1 úr starfslýsingum Hjallastefnunnar). Einnig er í boði leirkrókur þar sem oftast er unnið með heimagerð leikdeig og algengustu verkfæri. Leikskólinn tekur þátt í listadögum Garðabæjar og matvörubúð hverfisins hefur sýnt verk barnanna. Myndverk barnanna eru til sýnis á leikskólanum í mjög stuttan tíma í senn og að sögn starfsmanna er það til að draga úr áreiti í umhverfinu. Í meginreglum segir að veggir séu auðir „nema þar sem ákveðið hefur verið að gefa rými fyrir mikilvæga og tilgangsríka þætti. Sýningar barna eru hafðar uppi á skamman tíma.” (Margrét Pála Ólafsdóttir. Námskrá Hjallastefnunnar 2008, bls 11).

## Tónlist

*Leggja ber áherslu á að öll börn í leikskóla fái ríkuleg tækifæri til að njóta tónlistar og iðka hana. (Aðalnámskrá leikskóla 1999, bls. 24)*

Leikskólar Hjallastefnunnar leggja mikla áherslu á tónlist. Tónlist er notuð til hlustunar, við dans og aðra tjáningu. Börnunum gefst tækifæri á að prófa hljóðfæri og hljóðgjafa og búa til eigin hljóðfæri. Síðastliðin tvö ár hafa Ásar boðið öllum börnum að taka þátt í tónlistarnámskeiði þar sem kennarar og börn hafa lært ýmsa leiki og söngva. Sungið er daglega og á föstudögum er söngfundur á Ásum. (Margrét Pála Ólafsdóttir. Námskrá

Hjallastefnunnar 2008, Ársskýrsla Leikskólans Ása fyrir skólaárið 2006-2007). Samstarf er við tónlistarskóla Garðabæjar að sögn leikskólastjóra og foreldrafélagið kostaði tónlistarkennslu.

## Náttúra og umhverfi

*Barn þarf að kynna fjölbreytileika náttúrunnar, komast í lífandi tengsl við hana og njóta hennar....Í leikskóla ber að fræða börn um náttúruna, umhverfið og verndun þess. ...Einnig er ákjósanlegt að skapa tækifæri og aðstöðu í leikskóla til tilrauna og athugana barna. (Aðalnámskrá leikskóla 1999, bls 26 -27)*

Í meginreglum Hjallastefnunnar er sérstök regla helguð náttúrunni en þar segir: „Hjallastefnunni er ætlað að kenna börnum að skynja og njóta náttúrulegs umhverfis og virða náttúruna með nýtni, nægjusemi og hófsemi svo og með umhirðu og endurvinnslu.” (Margrét Pála Ólafsdóttir. Námskrá Hjallastefnunnar 2008, bls. 16).

Á Ásum er náttúran nýtt til leikja og sköpunar bæði í val tímum og hópatímum. Á leiksvæðinu eru hæðir, holt, grjót og sandur. Farið er í lengri vettvangsferðir og m.a. hafa börnin farið í heimsókn til dýralæknis í nágrenninu til að fræðast um dýr. Lögð er áhersla á hvers konar ræktun og börnin geta gert tilraunir með vatn bæði úti og inni. Ýtt er undir ábyrgð á náttúrunni með endurvinnslu og vistvænum innkaupum á mat og efnivið.

## Menning og samfélag

*Leikskóla ber að að nýta þau menningarlegu og félagslegu tækifæri sem umhverfi hans og staðsetning gefur kost á... Ýmsa atburði líðandi stundar ber að taka til umfjöllunar á leikskólum með ýmsum hætti...Leikskólanum ber að rækta virðingu barnanna fyrir öðrum, hver sem uppruni þeirra, lífsviðhorf, tunga og trúarbrögð er... Barn í leikskóla þarf að kynna tölvu og læra að nota hana á sinn hátt... Tölvur skulu því vera til í leikskólum... (Aðalnámskrá leikskóla 1999, bls 27-29.)*

Hjallastefnuskólar leggja áherslu á að nýta þann mannauð sem hver leikskóli hefur upp á að bjóða. Ásar leggja áherslu á að nýta nánasta umhverfi barns og fjölskyldu þess, svo og starfsmanna. Má nefna að í boði er að taka foreldraviðtöl á heimili barnanna.

Reynt er að kappkosta að brjóta upp staðalímyndir kynja og kynþátta og lögð áhersla á að sérhver einstaklingur fái að njóta sín. Skólinn leitast við að hafa fjölbreyttan starfsmannahóp og hefur m.a. haft starfsmann frá Afríku. (Margrét Pála Ólafsdóttir. Námskrá Hjallastefnunnar 2008, Ársskýrsla Leikskólans Ása fyrir skólaárið 2006-2007). Foreldrafélagið studdi t.d. erlendan starfsmann í íslenskunámi sínu og í leiðinni lærðu börnin ensku.

Leikskólinn ræktar samstarf sitt við grenndarsamfélagið með margvíslegum hætti. Samstarf hefur verið við verslun í nágrenninu um sýningu á verkefnum barnanna og skólábörn

Sjálundsskóla heimsækja leikskólann. Farið er í heimsókn á bókasafn Garðabæjar og tekið þátt í listadögum bæjarfélagsins.

Hefðir og hátíðahöld eru í hávegum hafðar en reynt að koma í veg fyrir að slíkt skapi börnunum streitu eða vanlíðan. Sem dæmi má nefna að í jólaundirbúningi á Ásum er mikið lagt upp úr jákvæðri upplifun barnanna. (Margrét Pála Ólafsdóttir. Námskrá Hjallastefnunnar 2008, Ársskýrsla Leikskólans Ása fyrir skólaárið 2006-2007.) Í aðstöðu starfsmanna er tölvur og sáu skýrsluhöfundar þær nýttar í starfi með börnunum.

## Mat höfunda

Skýrsluhöfundar telja að leikskólinn uppfylli að mestu leyti kröfur aðalnámskrá um námssvið og námsþætti. Þó má að mati höfunda bæta nokkur atriði í sviðunum málrækt og myndsköpun og um tölvur í sviðinu menning og samfélag. 42% foreldra telja að námsárangur barnsins og framfarir varðandi námsgreinar aðalnámskrár (hreyfing, myndmennt, tónlist o.s.frv) að öllu leyti í takti við væntingar sínar, 46% að mestu leyti, 7,7% að nokkru leyti, 1.23% að litlu leyti og 3% vita það ekki. Sjá töflu 3 þar sem höfundar draga saman mat sitt á námsþáttum og námssviðum aðalnámskrár.

**Tafla 3 – námsþættir og námssvið**

Svið	Virðist uppfylla kröfur aðalnámskrár	Virðist ekki uppfylla kröfur aðalnámskrár
<b>Hreyfing</b>	Útivist bæði í hópatímum og vali, einingakubbar til hreyfinga, sullukrökur, dans og boltaleikfimi	
<b>Málrækt</b>	Söngur, kvæði og þulur, málnotkun, tjáning, samtöl, sögur og ævintýri sögð, hlustun	Bækur ekki hluti af daglegu umhverfi barnanna og sjaldan lesið úr bókum. Ritað mál lítið áberandi en að sögn stjórnenda fær það meira vægi hjá 5 ára börnum í Barnaskólanum.
<b>Myndsköpun</b>	Fjölbreytileg tækifæri í hópatímum til að tjá sig í myndum og mótanlegum efnum. Í hópstarfi hefur hópstjóri fullt frelsi um val á efniviði. Börnin geta valið fönðurkrók tvisvar á dag og málað í sullukrök. Opinn efniviður hvetur til sköpunar og ímyndunarafls.	Mjög lítið er um sjáanleg myndverk á veggjum til hvatningar svo barnið sjái reynslu sína birtast. Efniviður mætti vera fjölbreyttari í fönðurkrök í valtímum, en þar ávallt í boði sami efniviður, sbr. fylgiskjal 1.
<b>Tónlist</b>	Fjölbreytt tækifæri til tónlistariðkunar í söng og söngfundum, í leik og dansi. Börnin prófa hljóðfæri og hljóðgjafa og búa til sín eigin hljóðfæri. Samstarf við tónlistarskóla.	
<b>Náttúra og umhverfi</b>	Náttúrulegt útisvæði og náttúran nýtt til leikja og sköpunar. Áhöld til útiverka og ræktunar. Tilraunir með vatn í valtímum. Ýtt undir ábyrgð á náttúrunni með endurvinnslu og vistvænum innkaupum.	
<b>Menning og samfélag</b>	Margvíslegt samstarf við grenndarsamfélag. Hátíðir og merkir atburðir í hávegum hafðir. Lögð áhersla á að sérhver einstaklingur fái að njóta sín.	Tölvur hvergi sjáanlegar á kjörnum en eru í opnu starfsmannarými.

## Leikur og leikskólastarf

### Dagskipulag á Ásum

*Í dagskipulagi leikskólastarfs þarf að ríkja jafnvægi á milli mismunandi þátta, á milli frjálsra og skipulagðra leikja, innileikja og útileikja, á milli félagslegra samskipta og einstaklingsverkefna og á milli hvíldar og þátttöku í leik og starfi. Skipulag og ákveðnar tímasetningar á daglegum atburðum gefa leikskólastarfinu festu og tryggja hæfilegan og samfelldan tíma til leikja og skapandi starfs. (Aðalnámskrá leikskóla 1999, bls 17)*

Í námskrá Hjallastefnunnar er lögð áhersla á fasta dagskrá og að ytri rammi starfsins sé ávallt sá sami en innihaldið breytilegt. Nákvæmar leiðbeiningar eru í starfslýsingum Hjallastefnunnar hvernig unnið skal í hverjum dagskrárlið fyrir sig. Kveðið er á um að við dagskrárgerð sé jafnvægis gætt þar sem hópatímar með föstum hópstjóra og valtímar þar sem fullorðnir eru í eftirlitshlutverki séu til skiptis á hverjum degi (námskrá Hjallastefnunnar án árt.) en hópstjórar skipuleggja hvað gert er í hópastarfi með börnunum og hafa þar að leiðarljósi þær áherslur sem Hjallastefnan byggir á, þau námssvið sem fram koma í aðalnámskrá leikskóla, og svo áhuga barnanna hverju sinni. Tafla 4 sýnir dagskipulag.

**Tafla 4. Dagskipulag á Ásum**

7.30	Skólinn opnar.
08:00-09:00	Morgunmatur og frjáls leikur (Val)
09:00-09:05	Heilsast og dagurinn hefst formlega
09:05-10:30	Hópatími
10:30-11:30	Val (ávaxtatími)
11:30-11:45	Samvera (sungið, sagðar sögur og fl.)
11:45-12:15	Hádegismatur yngri börn – Stóri hópur í blandaðann hópatíma.
12:15-12:45	Hádegismatur eldri börn – Litli hópur í hvíld.
13:00-14:30	Hvíld og elstu börnin í útveru með sínum kennurum
14:30-15:30	Nónhressing
16:00-17:30	Val (ávaxtatími) – Börn tynast heim – Gæslutími
17:30	Leikskólinn lokar

### Hópatímar

*Barn þarf að læra að leika sér og starfa í hópi sem það tilheyrir. Í hópleikjum öðlast barn skilning á gildi samvinnu og þroskar með sér samkennd og ábyrgðartilfinningu. (Aðalnámskrá leikskóla 1999, bls. 14)*

Í starfslýsingum Hjallastefnunnar eru skyldur hópstjóra varðandi barnahópin sinn og það verklag sem honum ber að viðhafa í hópastarfi, skýrt skilgreindar. Hópstjóri ber ábyrgð á sama barnahópi allt árið um kring og er leitast við að hafa börn á líkum aldri saman í hópi. Allar máltíðir og hvíldarstundir falla inn í hópatímana. Hópastarf er bæði kynjaskipt og kynjablandað á hverjum degi. Mikil áhersla er lögð á sjálfstæði hópstjóra og faglega ábyrgð. Unnið er með þær áherslur sem fram koma í námskrá Hjallastefnunnar, námssvið og áherslur sem fram koma í aðalnámskrá leikskóla.



## Valtímar

*Frjáls og sjálfsprottinn leikur er hið eðlilega tjáningarform barns. (Aðalnámskrá leikskóla 1999, bls 11)*

Á leikskólanum Ásum eru valtímar leiktímar barnanna fyrir frjálsan leik þar sem áhugi barnanna á hverju leiksvæði fyrir sig ræður ferðinni. Hver valtími hefst á valfundi en tilgangur hans er að dreifa börnum réttlátlega á leiksvæðin (Margrét Pála Ólafsdóttir. Námskrá Hjallastefnunnar 2008). Ávallt eru sömu leiksvæðin í boði í valinu og er einnig lögð á það áhersla að sami kennari velji sama svæði í nokkurn tíma. Í valtíma breytast hlutverk hópstjóra úr hópastarfi yfir í útisvæðis- og innisvæðisábyrgð skv. starfslýsingum Hjallastefnunnar. Lögð er áhersla á að hafa sama efnivið í boði á hverju svæði en þeir sem bera ábyrgð á hverju svæði fyrir sig geta svo bætt inn ítarefni eftir því sem við á. Mikil áhersla er lögð á að velja verkefni í valið sem gerir börnin algjörlega sjálfstæð svo að inngrip verði sem minnst í leik. Val barnanna er ávallt skráð á þar til gerð valblöð og er það gert til að hafa yfirlit yfir val og tryggja réttláta skiptingu á svæði.

## Sérkennsla og sérþarfir

*Leikskólinn á að taka tillit til þarfa hvers einstaks barns svo að það fái notið sín í hópi annarra barna á eigin forsendum. (Aðalnámskrá leikskóla 1999, bls. 15)*

Fram kemur í sjálfsmatsskýrslu leikskólans Ása að eftirlit og framkvæmd sérkennslu á leikskólanum sé á ábyrgð Garðabæjar. Hjallastefnan er með sálfræðing á sínum vegum og sinnir hún þeirri þjónustu sem þurfa þykir á leikskólanum á sviði sérkennslu. Ásar hafa einnig haft aðgengi að talmeinafræðingi og sjúkráþjálfara fyrir þau börn sem þess þurfa. Unnið er með einstaklingsáætlanir og eftir verkferlum sem sveitafélagið og Hjallastefnan setur. Mikil ánægja kemur fram í viðtölum við starfsfólk með teymisvinnu vegna barna með sérþarfir. Starfsmenn eru hvattir til að leita í eigin þekkingu og nýta þann mannauð sem til er í húsinu. Starfsmenn segjast meðvitaðir um að börn með þroskaraskanir þurfi hlutbundnari leikföng og benda á að í sérkennslurými sé meira um þannig leikefni sem notað sé með þeim börnum í sem þess þurfa. Skýrsluhöfundar sáu hefðbundin leikföng, s.s. bíla, dúkkur, dýr, púsluspil, bækur og kubba í sérkennslurýminu.

## Leikefni og efniviður

*Börn þurfa vandaðan og fjölbreyttan leikfangakost og margvíslegan efnivið til skapandi starfa. (Aðalnámskrá leikskóla 1999, bls. 13)*

Skýrt er kveðið á í starfslýsingum Hjallastefnunnar hvaða búnaður og leikefni skuli vera fyrir hendi á leikskólanum og er það ábyrgð kjarnastjóra að sjá til þess það námskrá Hjallastefnunnar sé fylgt eftir hvað fast leikefni varðar. Lögð er áhersla á að nota ókynbundið

leikefni og opinn efnivið sem hvetur til samskipta og reynir á sköpun og ímyndunarafli barnanna. Fram kemur að leikskólinn lítur á sig sem annan valkost við heimilið þar sem barnið hefur aðgang að annars konar leikefni. Í val tímum er lögð áhersla á að börnin ráði við leikefni án aðstoðar og er hægt að leggja fram ítarefni við fast leikefni eftir því sem hugmyndaflug og áhugi barnanna leyfir. Þó er kveðið á um að nota ítarefni ekki svo oft að það verði að venju í vali barnanna. Í hópatíma telur starfsfólk sig hafa mikið frelsi þegar kemur að vali á efnivið og leikefni. Börn á leikskólanum mega koma með leikföng að heiman og metur hópstjóri hvort eða hvernig leikfangið er nýtt í hópatíma með börnunum. Foreldrar staðfesta þetta. Þau sýni dótið og deili því með öðrum, síðan er það skilið eftir í hólfinu.

Fram kemur í viðtölum við starfsmenn að þeir telja að leikefni skólans geri það að verkum að vanvirk börn verði sýnilegri og fái meira áreiti frá hinum börnunum um að taka þátt í leiknum. Einnig verði virkari börn ekki fyrir sama áreiti frá hlutum og leikföngum og geti því einbeitt sér betur að leiknum. Starfsmenn sem rætt var við sögðust allir mjög sáttir við það leikefni sem notað er í leikskólanum og telja sig vel upplýsta um opinn efnivið. Leikskólakennarar sögðu að mjög vel væri farið í efnið í Kennaraháskóla Íslands. Starfsmenn tala um að börnin verði félagslega hæf og að leikefnið örvi sköpunarkraft barnanna. Allir starfsmenn sem rætt var við segja að leikefni leikskólans fullnægi þeim kröfum sem fram koma í aðalnámskrá leikskóla. Fram kom í viðtölum skýrsluhöfunda við foreldri að börnin hafi gott af því að nýta sér einfaldan efnivið, þau kvarti ekki yfir skorti á efnivið í leikskólanum og kunni frekar að meta framboð á dóti heima hjá sér: „Ég sé mikinn mun á barninu mínu og öðrum börnum, t.d. þegar við förum í sumarbústað, þá nær barnið mitt að dunda sér frekar og nýta þann efnivið í náttúrunni frekar en önnur börn“.

## Mat höfunda

Í aðalnámskrá leikskóla segir að börn þurfi vandaðan og fjölbreyttan leikfangakost og margvíslegan efnivið til skapandi starfa. (Aðalnámskrá leikskóla 1999, bls. 13). Skýrsluhöfundar telja að það leikefni sem til er á leikskólanum uppfylli kröfur aðalnámskrár að mestu leyti en spyrja sig hvort það mætti vera fjölbreyttara, m.t.t. þess að mismunandi leikefni gæti komið betur til móts við ólíkan aldur og þarfir barnanna. Fram kemur í viðhorfskönnunum foreldra að 95% eru mjög jákvæð eða jákvæð gagnvart þeim skapandi og einfalda efnivið sem skólinn býður upp á (ekki hefðbundin leikföng eða námsbækur). Í viðtölum við starfsmenn kemur fram ánægja með það leikefni sem boðið er upp á, þó nefna ófaglærðir starfsmenn, sem hafa stuttan starfsaldur, að þjálfun í notkun opins efniviðar mætti auka. Í viðhorfskönnun starfsmanna 2008 eru rúm 68% mjög eða fremur ánægð með efnivið og hjálpargögn fyrir hópatíma og val tíma. 21% eru í meðallagi ánægð og rúm 5%

fremur óánægð. Skýrsluhöfundar taka undir athugasemdir sem fram koma í skýrslu Bryndísar Garðarsdóttur og Eddu Kjartansdóttur um mat á Barnaheimilinu Ósi um mikilvægi þess að gott jafnvægi ríki milli lokaðs (spil, púsluspil, dúkkur, bílar ofl.) og opins efniviðar. Skýrsluhöfundar benda á að flest börn á leikskólum verja miklu af sínum vökutíma þar.

Skýrsluhöfundar meta það svo að kjarnastjórar hafi fullt sjálfstæði í hópatímum og gott jafnvægi sé á milli skipulegs starfs og frjáls leiktíma. Þeir spyrja sig þó hvort æskilegt sé að ávallt er sama leikfni í boði í leiktímum, þar sem frjáls leikur barnanna fer fram og hvort slíkt örvi nægjanlega leik barnanna, frumkvæði þeirra og virkni eins og kveðið er á um í aðalnámskrá.

Að mati skýrsluhöfunda tekur leikskólinn vel á málefnum barna með sérþarfir og vísast hér í teymisvinnu sérfræðinga, samstarf við fagaðila utan skólans og einstaklingsáætlanir barna með sérþarfir.

## Samstarf við heimili og grenndarsamfélag

*Mikilvægt er að náíð samstarf og gagnkvæmt traust skapist á milli heimilis og leikskóla. (Aðalnámskrá leikskóla 1999, bls 30)*

Í námskrá Hjallastefnunnar og starfslýsingum er lögð rík áhersla á samstarf milli heimilis og skóla. Kveðið er á um skýlausa ábyrgð starfsmanna til að ná jákvæðum samskiptum við alla foreldra (Starfslýsingar Hjallastefnunnar án árt.) og nákvæmar leiðbeiningar eru í starfslýsingum um hvernig foreldrasamstarfi skuli háttað.

## Samstarf við foreldra

Mikil áhersla er lögð á samstarf við foreldra á leikskólanum Ásum og að sögn leikskólastjóra líta starfsmenn á foreldra og fjölskyldu barnsins sem hluta af heildarmyndinni. Lögð er rík áhersla á að vera í daglegum tengslum við foreldra og er ávallt starfsmaður í fataklefa við upphaf og enda dags til að fara yfir daginn með foreldrunum. Fram hefur komið í viðhorfskönnunum sem lagðar eru fyrir foreldra að daglegu tengslin við leikskólann eru hvað mikilvægust í þeirra augum. Ásar tóku upp þá nýjung í foreldrasamtarfi að bjóða upp á heimaviðtöl við foreldra í stað hefðbundinna foreldraviðtala inn á leikskólanum og er það mat bæði starfsmanna og foreldra að þetta hafi komið mjög vel út. Starfsmenn kynnist betur heimasvæði barnsins og þeim aðstæðum sem barnið býr við, einnig skapi heimaviðtöl persónulegra andrúmsloft í samskiptum við foreldra. Mikið er um að börnin minni á og rifji upp heimsóknir starfsmanna á heimili þeirra. Taka ber fram að mikill sveigjanleiki er með heimaviðtölin og hafa foreldrar fullt vald til að óska eftir því að þau verði tekin á leikskólanum.

Í foreldra- og heimaviðtölum eru lagðir fram gátlistar þar sem fylgst er með proska og framförum barns. Gátlistarnir eru fylltir út á hvorri önn.

Verklagsreglur um aðlögun nýrra barna eru í starfslýsingum Hjallastefnunnar en þar er kveðið á um með skýrum hætti hvernig tekið skuli á móti nýju barni og fjölskyldum þeirra. Leikskólinn virðist mjög þjónustumiðaður og tekur aukna ábyrgð á að aðstoða fjölskyldur t.d. geta foreldrar keypt aukinn vistunartíma með engum fyrirvara ef eitthvað óvænt kemur upp á. Foreldrum stendur einnig til boða að koma í heimsókn á leikskólann án fyrirvara og fylgjast með barninu í leik og starfi. Að auki er skipulagt samstarf heimilis og skóla í formi funda og ýmissa viðburða yfir allt skólaárið.

Foreldrar leikskólans hafa aðgang að skólavef hans. Þar ber helst að nefna myndasafn skólans en þar eru settar inn mörg hundruð myndir í hverjum mánuði af börnunum í leik og starfi. Foreldrar greiða sérstaklega fyrir þessa þjónustu. Að sögn leikskólustjóra hefur hátt hlutfall foreldra aðgang að vefnum en fyrir þá foreldra sem ekki hafa aðgengi að veraldarvefnum eru prentaðar út tilkynningar og fréttir. Að auki gefur Hjallastefnan út fréttabréf til foreldra tvisvar sinnum á ári en að sögn leikskólustjóra er ætlunin að fjölga þeim verulega á næsta skólaári. Fram kemur í viðtölum við stjórnendur skólans að auka eigi enn á foreldrasamstarfið á komandi misserum en hugmyndir eru uppi um að koma á svonefndu foreldraframlagi en í því felst að foreldrar og fjölskyldumeðlimir leggi ýmislegt til leikskólans t.d. að kynna áhugamál, starf eða hvað annað sem foreldrum kemur til hugar á leikskólanum með börnunum í nokkrar klukkustundir.

Hjallastefnan leggur fyrir foreldra viðhorfskönnun á hvorri önn. Þar eru foreldrar beðnir um að meta fjölmarga þætti skólastarfsins og leggja mat sitt á líðan og ánægju barsins á leikskólanum og samskipti við starfsfólk. (Sjálfsmatskýrsla leikskólans Ása skólaárið 2007-2008).

Helstu niðurstöður foreldrakönnunar Ása í febrúar 2008 voru þær að:

- 36% telja að námsárangur barnsins og framfarir varðandi námskrá Hjallastefnunnar séu að öllu leyti í takti við væntingar foreldra og 52% telja það að mestu leyti.
- 53% foreldra telja að barnið sé alltaf ánægt í skólanum og 43% oftast ánægt.
- 58% eru mjög jákvæð fyrir að að skólinn bjóði upp á einfaldan efnivið (ekki hefðbundin leikföng eða námsbækur), 37% jákvæð og 4% vantar frekari upplýsingar.
- 89% foreldrar eru ánægðir með máltíðir sem eru á boðstólnum í leikskólanum.
- 49% eru mjög jákvæðir með kynjaskiptingu í skólastarfinu, 41% jákvæð.
- 95% foreldra telja sig hafa fengið nægar upplýsingar um skólann í upphafi.

- 77% telja að upplýsingastreymið sé nægjanlegt, en 18% of lítið.
- 56% foreldra nýta sér heimasíðu skólans vikulega eða oftár og 31% tvisvar til þrisvar í mánuði.
- 42% telja að skólinn uppfylli alltaf þær kröfur sem þeir gera fyrir hönd barna sinna og 52% telja að skólinn geri það oftast.

Foreldrafélag er starfrækt á leikskólanum og gefst öllum foreldrum kostur á að starfa með því. Félagið heldur mánaðarlega fundi þar sem framtíðarskipulagning og ýmiss málefni eru rædd. Einnig eru fjölskyldumorgnar þrisvar á skólaári, það ber ábyrgð á sumarhátíð leikskólans og sveitaferð í samvinnu við leikskólann. Foreldrafélagið gaf leikskólanum nýverið myndbandstökuvél, þannig að kennarar geti nýtt það í starfi og sett inn á vef Ása. Foreldrafélagið tekur virkan þátt í endurmótun og kemur með tillögur að endurbótum, t.d. hefur það komið með tillögur að danskennslu, enskukennslu, tónlistarkennslu ofl.

## Samstarf við grenndarsamfélag

***Mikilvægt er að samstarf sé á milli leikskóla og grunnskóla til að stuðla að samfellu í uppeldi og menntun barnsins og að það upplifi grunnskólann sem eðlilegt framhald af leikskólanum (Aðalnámsskrá leikskóla 1999, bls 33)***

Samstarf leikskólans Ása og ungbarnaskólans á Ránargrund og barnaskólans á Vífilstöðum er mikið þar sem Ásar eru millistöð barna sem ljúka Hjallastefnuskólastiginu frá grunni (Árskýrsla Ása 2006-2007). Elstu börnin á Ásum fara í heimsóknir í Barnaskólann að vori til að undirbúa yfirfærslu milli skóla. Börnin kynnast vel öllum aðstæðum og fylgir þeim starfsmaður frá Ásum í ótiltekinn tíma til að gera þeim auðveldara að færast milli skólanna. Starfsmenn og foreldrar segja mikla ánægju með samstarfið á milli skólastiganna og sterk tengsl koma til af gagnkvæmum heimsóknum og tilfærslu starfsfólks þar á milli. Einnig kemur fram að Ásar eiga í góðu samstarfi við miðstöð Hjallastefnunnar og aðra Hjallaskóla.

***Barn kynnist smám saman því samfélagi sem það lifir í. (Aðalnámsskrá leikskóla 1999, bls 27)***

Ásar eiga einnig samstarf við stofnanir og þjónustufyrirtæki í Garðabæ og Hafnarfirði. Farið er í heimsókn á bókasafn Garðabæjar, Fríkirkjuna í Hafnarfirði, Tónlistarskóla Garðabæjar og matvöruverslun í hverfinu sem hefur verið með sýningar á verkum barna frá leikskólanum. Börn frá Sjúlandsskóla hafa einnig heimsótt leikskólann. Ásar halda einnig uppi eðlilegum tengslum við heilsugæslu, umferðarráð og barnayfirvöld eftir þörfum. Samstarf er einnig mikið við samtök sjálfstætt rekinna skóla sem staðið hafa fyrir samstarfsvettvangi af ýmsu tagi milli skóla innan samtakanna.

## Mat höfunda

Að mati skýrsluhöfunda fullnægir leikskólinn Ásar að flestu leyti kröfum aðalnámskrár um samstarf heimilis, grenndarsamfélags og skóla. Samstarf við foreldra virðist með miklum ágætum og er mikil áhersla lögð á þróun samstarfsins. Þó má benda á að fréttabréf leikskólans er gefið út af Hjallastefnunni og fram kemur í viðhorfskönnun meðal foreldra að tæp 58% óski eftir frekari upplýsingum frá skólanum í tölvupósti.

Að mati skýrsluhöfunda uppfyllir leikskólinn Ásar kröfur aðalnámskrár um tengsl leikskóla og grunnskóla, m.a. með samvinnu milli skólanna, heimsóknum nemenda og sameiginlegum verkefnum. Samvinna við grenndarsamfélagið virðist einnig með ágætum.

## Mat á leikskólastarfinu

*Í reglugerð um starfsemi leikskóla segir að sérhver leikskóli skuli móta aðferðir til að meta uppeldisstarf, stjórnunarhætti og samskipti bæði innan leikskólans og utan. (Aðalnámskrá leikskóla 1999, bls. 39)*

Á leikskólanum Ásum eru á hverju starfsári lagt fyrir ýmiss konar mat. Hjallastefnan stendur fyrir mati s.s. viðhorfskönnun foreldra þar sem farið er yfir skólastarfið, samskipti og samstarf, líðan barns og ánægju í leikskólanum og starfsmannakönnun þar sem spurt er út í starfsemi leikskólans, samskipti og starfsanda, verkaskiptingu og stjórnun, afstöðu og mat á eigin starfi. Kannanirnar eru rafrænar og eru svörin órekjanleg til þeirra foreldra og starfsmanna sem við á. Niðurstöður úr foreldrakönnunum eru birtar á foreldrasíðu leikskólans og úr starfsmannakönnun á starfsmannasíðu hans.

Að sögn leikskólastjóra er mikil áhersla lögð á að fara vel yfir allar niðurstöður úr þessum könnunum, meta styrkleika og veikleika og vinna að úrbótum þar sem þess þarf. Farið er yfir niðurstöðurnar á starfsmannafundum og í teymi stjórnenda Hjallastefnuskóla. Gátlistar eru fylltir út fyrir foreldraviðtöl tvisvar sinnum á ári af hverjum hópstjóra fyrir sig þar sem lögð er áhersla á að fylgjast með þroska og almennri færni barnanna. Gátlistinn er svo yfirfarinn og afhentur foreldrum í viðtölum sem fram fara einu sinni á hvorri önn. Að auki eru fylltir út gátlistar og talningablöð s.s. vegna hópátíma þar sem fram koma uppeldissvið og áherslur í hópastarfi, valtalningarlistar þar sem hægt er að fylgjast með vali barnanna og einstaklingsnámskrá þar sem fram fer þarfagreining barna með sérþarfir. Gátlistar eru einnig fylltir út daglega vegna útileiksvæðis og þeirra leiktækja og leikfanga sem þar eru.

Það er á ábyrgð kjarnastjóra hvers kjarna fyrir sig að hafa eftirlit með því að skráning fari fram og birta foreldrum niðurstöður er við á. Farið er ítarlega í gátlista og talningablöðin á starfsmannafundum og á fundum hvers kjarna fyrir sig. Hjallavefur Ása er einnig matstæki fyrir leikskólann en þar eru birtar tugir eða hundruðir merktra mynda úr skólastarfinu í viku hverri. Aðgangur foreldra að myndavefnum er greiður og geta bæði starfsmenn og foreldrar nýtt sér hann til skoðunar og óformlegs mats á því starfi sem fram hefur farið á leikskólanum. Eins og kemur fram í ýmsum gögnum frá skólanum hefur eitthvert formlegt tölfraðilegt mat á gögnunum einnig farið fram en það er ekki reglubundið heldur tengt sérstökum verkefnum eða lotum.

Leikskólinn gerir árlega sjálfsmatsskýrslu þar sem farið er yfir stöðu síðasta starfsárs, uppeldis- og menntastarf leikskólans, rekstrar- og starfsmannamál, foreldrasamstarf og viðhorfskannanir. Ársskýrslur eru einnig gerðar á hverju skólaári. Á leikskólanum hefur verið lögð mikil áhersla á óformlegt frammistöðumat í uppeldis og foreldrastarfi með miklum

daglegum samskiptum við foreldra þ.e. leikskólinn er ávallt með starfsmann í fataklefa sem tekur á móti foreldrum við upphaf og enda dags og fer yfir stöðu mála. Einnig er sendur tölvupóstur vikulega til foreldra frá kjarna barnanna þar sem farið er yfir atburði líðandi viku og tekið er á móti ábendingum og athugasemdum ef einhverjar eru.

Hjallastefnan hefur notast við sín eigin staðalakerfi sem hafa að sögn framkvæmdastjóra verið í stöðugri þróun síðustu 19 árin og að hennar sögn hafa staðlar Hjallastefnunnar verið bornir saman við viðurkennda erlenda kvarða og leitað eftir að þeir mæli sambærilega þætti. Leikskólastjóri Ása tekur fullan þátt í endurmati á stöðlum og greiningum sem notaðir eru innan Hjallastefnunnar en starfsmenn geta komið með athugasemdir og ábendingar á starfsmannafundum og fræðslufundum stefnunnar. Allir starfsmenn sem rætt var við skynja að matstæki séu í stöðugri þróun og telja sig geta haft áhrif gegnum starfsmannafundi og fræðslufundi og ráðstefnur er kemur að þeim viðhorfskönnunum og gátlistum sem frá Hjallastefnunni koma.

## Mat höfunda

Að mati skýrsluhöfunda fer fram viðamikil endurmat á starfi leikskólans og byggja höfundar þessa niðurstöðu á margvíslegum gögnum og samtölum við starfsfólk og foreldra. Sérstaklega vilja höfundar hrósa Hjallavefnum sem skilvirkum og gagnvirkum miðli.

Skýrsluhöfundar telja að matsaðferðir leikskólans styðji mjög vel við faglegt starf, auki gæði og geri starfið skilvirkara. Hinsvegar spyrja höfundar sig hvort æskilegt sé að aðilar utan leikskólans útfæri hvaða staðlar og viðmið eru notaðir á skólanum en í reglugerð um starfsemi leikskóla segir að sérhver skóli skuli móta aðferðir til að meta uppeldisstarf, stjórnunarhætti og samskipti (Aðalnámskrá leikskóla 1999, bls 39). Ljóst er þó að starfsmenn leikskólans koma að úrvinnslu gagna að hluta til og ákveða aðgerðir til úrbóta.

Sjálfsmatsskýrsla Ása uppfyllir ekki að mati skýrsluhöfunda að öllu leyti kröfur námskrár. Þar kemur t.d. ekki fram hverjir eru veikleikar og styrkur starfseminnar né áætlun um umbætur og þróun á starfinu. (Aðalnámskrá leikskóla 1999, bls. 40 - 41). Að mati höfunda tekur sjálfsmatsskýrslan ekki nægjanlega á innra starfi skólans, s.s. námsþáttum, námssviðum og skólanámskráargerð. Í ársskýrslu Ása er þessum þáttum að nokkru leyti gerð skil en að mati höfunda tekið að miklu leyti beint upp úr námskrá Hjallastefnunnar.



## Samantekt

Í þessari skýrslu hefur verið gerð grein fyrir niðurstöðum á úttekt á leikskólanum Ásum, Garðabæ. Áhersla úttektarinnar fólst í að leggja mat á hvort starfsemi leikskólans væri í samræmi við ákvæði laga og reglugerðar og aðalnámskrá leikskóla með *sérstakri áherslu á innra starf skólans*. Úttektin beindist sérstaklega að tengslum aðalnámskrár við skólanámskrá skólans og framkvæmd bæði aðalnámskrár og skólanámskrár í daglegu starfi. Aflað var upplýsinga með heimsóknum, viðtölum við ellefu stjórnendur og starfsmenn Hjallastefnunnar og Ása, viðtölum við foreldra og skoðun ýmissa gagna.

Það er mat höfunda að mjög metnaðarfullt og faglegt starf fari fram á leikskólanum á grundvelli námskrár Hjallastefnunnar og starfslýsinga hennar. Starfsfólk er mjög meðvitað um að það ráði sig inn á forsendum Hjallastefnunnar og viti að hverju það gengur en finnist það samt hafa nægilegt faglegt svigrúm (markmið skýr, leiðir frjálsar). Aðgreining Ása frá öðrum Hjallaskólum felst í þróun og framkvæmd sérstakra verkefna sem starfsmenn eiga hugmyndir að. Aftur á móti telja höfundar að stefnumótun leikskólans sé stýrt nokkuð miðlægt frá Hjallastefnunni og að starfsmenn komi þar ekki nægjanlega að umræðu og þróun. Mikil ánægja foreldra með skólann kemur bæði fram í viðhorfskönnunum og viðtölum. Starfsmenn segjast líka ánægðir í starfi skv. sömu gögnum. Skýrsluhöfundar velta þó fyrir sér hvort t.d. ófagmenntaðir starfsmenn hafi hlotið þá fræðslu sem þarf til að geta sinnt starfi sínu út frá þeim faglegu forsendum sem byggt er á, m.a. aðalnámskrá.

Að mati höfunda uppfyllir leikskólinn ekki þau markmið aðalnámskrár um eigin skriflega skólanámskrá sem allt starfsfólk hefur tekið þátt í að móta. Skýrsluhöfundar hvetja leikskólann til að gera betur grein fyrir sérstöðu sinni með því að gera eigin skriflega skólanámskrá. Þeir telja að skólinn uppfylli að mestu leyti kröfur aðalnámskrá um námssvið og námsþætti. Að mati skýrsluhöfunda má leikefni vera fjölbreyttara og benda á mikilvægi þess að gott jafnvægi ríki milli lokaðs og opins efniviðar þar sem börn á leikskólum verja miklu af sínum vökutíma þar.

Mat höfunda á helstu styrkleikum og veikleikum rekstar, stjórnun og mannauðsmála er eftirfarandi:

### Styrkleikar

- Rekstrarform Hjallastefnunnar býður upp á framtíðarmöguleika, s.s. í formi fræðslu starfsmanna, starfsþróun, gæðastarfs og innri ferla. Starfsandi góður. Starfslýsingar

mjög skýrar og virka bæði sem stefnumótun og starfsmannahandbók. Fræðslu starfsmanna almennt mjög vel sinnt

### Veikleikar

- Mikil starfsmannavelta. Starfslýsingar lýsa ekki ábyrgð og verksviði hvers starfs heldur er um að ræða mjög ítarlegar leiðbeiningar og vinnuferli um hugmyndafræði og allt starf á leikskólum Hjallastefnunnar. Mjög nákvæmar starfslýsingar geta haft áhrif á hvers konar fólk ræðst til starfa.

Í meðfylgjandi töflu má sjá heildarmat skýrsluhöfunda á innra starfi Ása út frá aðalnámskrá leikskóla:

**Tafla 5. Heildarmat skýrsluhöfunda á innra starfi Ása út frá aðalnámskrá leikskóla**

<b>Þættir</b>	<b>Uppfyllir kröfur aðalnámskrár</b>	<b>Uppfyllir ekki kröfur aðalnámskrár</b>
<b>Húsnæði og aðbúnaður</b>	Uppfyllir reglugerðir og aðalnámskrá um húsnæði og aðbúnað	
<b>Skólanámskrár</b>	Hugmyndafræði Hjallastefnunnar skýr og mikið faglegt starf fer fram á leikskólanum á grundvelli hennar. Sérstaða Ása felst í þróun og framkvæmd sérstakra verkefna sem starfsmenn eiga frumkvæði að.	Skrifleg skólanámskrá Ása er ekki til. Stefnumótun er að mati höfunda er stýrt miðlægt frá Hjallastefnunni og koma starfsmenn þar ekki nægilega að faglegri umræðu og þróun.
<b>Námssvið og námpættir aðalnámsskrár</b>	Uppfyllir að öllu leyti kröfur aðalnámskrár um hreyfingu, tónlist, náttúru og umhverfi, menningu og samfélag og að miklu leyti í málrækt og myndsköpun.	Bækur ekki hluti af daglegu umhverfi barnanna. Ritað mál lítið áberandi. Mjög lítið er um sjáanleg myndverk á veggjum til hvatningar svo barnið sjái reynslu sína birtast. Efniviður mætti vera fjölbreyttari í fönðurkrók í valtímum.
<b>Leikur og leikskólastarf</b>	Uppfylla aðalnámskrá um leik og leikskólastarf að öllu leyti, ef frá er talinn leikfangakostur og leikefni. Mikil áhersla á opinn og skapandi efnivið og vel tekið á málefnum barna með sérþarfir.	Leikefni einhæft og mætti vera fjölbreyttara. Ávallt er sama leikefni í boði í leiktímum barnanna þar sem frjáls leikur fer fram.
<b>Samstarf við heimili og grenndarsamfélag</b>	Uppfyllir kröfur aðalnámskrár um foreldrasamstarf, tengsl leikskóla og grunnskóla og samvinnu við grenndarsamfélag	
<b>Mat á leikskólastarfinu</b>	Viðamikil endurmat fer fram á starfi leikskólans og styðja matsaðferðir mjög vel við faglegt starf, auka gæði og gera starfið skilvirkara. Hjallavefurinn, (innra net starfsmanna, fjölskyldusíða) er mjög skilvirkur og gagnvirkur miðill.	Sjálfsmatsskýrsla Ása uppfyllir ekki að öllu leyti kröfur aðalnámskrár. Vantar áætlun um umbætur og þróun á starfinu. Í ársskýrslu er þessum þáttum þó að einhverju leyti gerð skil, en að mati höfunda að miklu leyti tekin beint út úr námskrá Hjallastefnunnar.

## Heimildir

Aðalnámskrá leikskóla, 1999. Reykjavík, menntamálaráðuneytið

Ársskýrsla Leikskólans Ása fyrir skólaárið 2006 - 2007

Ásar. Bæklingur fyrir foreldra. 2003. Hjallastefnan.

Bryndís Garðarsdóttir og Edda Kjartansdóttir. Mat á starfi Barnaheimilisins Óss. Skýrsla unnin fyrir menntamálaráðuneytið. 2007.

Hjalli.is. Vefsíða Hjallastefnunnar. <http://www.hjalli.is/>

Hjalli.is. Innra net Hjallastefnunnar. <http://www.hjalli.is/> (starfsmannasíða)

Hjallastefnan ehf. Fylgiskjöl vegna reksturs leikskóla, foreldrabréf, minnisblöð starfsfólks. 2008.

Leikskólinn Ásar. Ársskýrsla fyrir skólaárið 2005 – 2006.

Lög um leikskóla nr. 78/1994.

Margrét Pála Ólafsdóttir. Námskrá Hjallastefnunnar 2008. Hugmyndafræði og starfslýsingar leikskóla Hjallastefnunnar. Hjallastefnan ehf.

Reglugerð um starfsemi leikskóla nr. 225/1995.

Reglugerð nr. 365/2001 um breytingu á reglugerð um starfsemi leikskóla nr. 225/1995.

Rekstur leikskóla í Ásum í Garðabæ 2001. Útboð. VSÓ febrúar 2001. Garðabær.

Samþykktir fyrir Hjallastefnuna ehf. Ásamt hluthafasamkomulagi samkvæmt ákvörðun hluthafafundar 26.nóvember 2006. Hjallastefnan.

Sjálfsmatsskýrsla leikskólans Ása skólaárið 2007 - 2008

Starfslýsingar Hjallastefnunnar. Skráð vinnuferli. Hjallastefnan.

## Fylgiskjöl

Fylgiskjal 1. Starfslýsingar Hjallastefnunnar, bls. 6.